

CON EL APOYO DE PSOE-IU, OPOSICIÓN Y SINDICATOS SUBVENCIONADOS, EL CAPITALISMO Y SUS NEGOCIOS VAN MUY BIEN. LOS ASALARIADOS Y PENSIONISTASPIERDEN EL 40% DE PODER ADQUISITIVO CON EL EURO

Los negocios empresariales y las ganancias del capitalismo en España son tan grandes que se salen de Europa hacia América, África y Asia en busca de nuevos negocios donde seguir invirtiendo esa masa de dinero y su multiplicación como el milagro de los panes y los peces ¡Sólo les falta a nuestros capitalistas y a sus ayudantes del PSOE-IU-ERC-PP-Sindicatos Subvencionados convertir el agua en vino y las piedras en oro!

Pero ¿cuál es la fuente, el manantial de este chorro de dinero, de riqueza hinchable en manos del capital? La historia ha enseñado y demostrado que los capitalistas no multiplican sus capitales estafándose, robándose unos a los otros. El robo entre capitalistas no produce riqueza, sólo la cambia de manos. Entonces, la fuente que produce la ganancia, el chorro de dinero (D-M-D') fresco, está en la explotación de un número cada vez mayor de esclavos asalariados, con la utilización de maquinaria cada vez más moderna y sofisticada.

De 39 millones de habitantes en 1996, el Estado capitalista español ha saltado hasta los 45 millones en enero de 2007. La población activa supera los 22 millones. Ocupados, de alta en la Seguridad Social, unos 20 millones. Unos 3,5 millones de autónomos y 16,5 millones de asalariados. A estos hay que añadir otros 2 millones de inmigrantes sin papeles y 2 millones de parados. En total, los proletarios suman unos 20 millones. Los asalariados ocupados con y sin papeles unos 18 millones, como a 31-12-1993 sólo había 8,4 millones de asalariados ocupados, tenemos como resultado casi 10 millones más de trabajadores asalariados. Si la tradición dice que un país más rico cuantos más proletarios tiene, he aquí la multiplicación de la riqueza del capitalismo español ¡En 14 años ha pasado de explotar en España a 8,4 millones hasta los 18 millones, el aumento es de un 114% más! A este 114% hay que sumarle los millones que explotan fuera del Estado español: América-África-Europa-Asia.

Junto a la multiplicación del número de asalariados explotados, tenemos la pérdida de poder adquisitivo por la subida de precios desde la llegada del euro: Subidas que no se corresponden con los aumentos salariales que firman los sindicatos subvencionados:

Subida de los productos y servicios básicos que consumen frecuentemente los españoles

	Precio en 2002 (€)	Precio en 2006 (€)	Incremento acumulado (%)
1. Café con leche	0,60	1,20	100
2. Barra de pan	0,54	0,85	57,4
3. Pan de molde	1,30	2,10	61,5
4. Aceite oliva(1 l.)	2,30	4,60	100
5. Botellín de agua	0,70	1	42,8
6. Tomate(kg.)	1,37	3,5	155,5
7. Lechuga	0,67	0,99	47,8
8. Cebolla(kg.)	0,65	0,85	30,8
9. Zanahoria(Kg.)	0,79	1,10	39,2
10. Acelga(Kg.)	0,86	1,65	91,8
11. Manzana(Kg.)	1,01	1,39	37,6
12. Peras(Kg.)	1,06	1,69	59,4

13. Carne pollo (Kg.)	1,96	4,50	131,4
14. Pescadilla (Kg.)	7,17	8,95	24,8
15. Salmón (Kg.)	5	9,23	84,6
16. Trucha (Kg.)	3,50	4,55	30
17. Jamón Serrano (kg.)	5,95	7,97	33,9
18. Yogur (4 unid.)	0,22	0,92	318,2
19. Espaguetis (500gr.)	0,38	0,68	79
20. Leche (1L)	0,60	0,80	33,3
21. Vino tinto (vaso)	0,80	2	150
22. Patatas (Kg.)	0,60	0,92	150
23. Helado	0,30	0,50	66,6
24. Caña de cerveza	0,80	1,20	50
25. Cubalibre (bar)	3	5,50	83,3
26. Chucherías	0,03	0,05	66,6
27. 1 consumición / bar (no alcohólica)	0,90	1,50	66,6
28. Big Mac	2,20	2,95	34
29. Menú del día	6	10	66,6
30. Tabaco (Marlboro)	2,10	2,75	31
31. Entrada cine	4,50	6	33,3
32. Peluquería	9	12	33,3
33. Quiniela	0,60	1	66,6
34. Correos (cartas sin normalizar)	0,24	0,34	41,6
35. Recreativos	0,60	1	66,6
36. Gasolina 95(litro)	0,73	1,10	57
37. Súper 98(litro)	0,70	1,20	53,9
38. Gasóleo(litro)	0,65	0,99	52,3
39. Bonometro (10 viajes)	5	6,15	23
40. Parking	1,60	2,50	56,2
41. Billete AVE	51,17	69,8	36,4
42. Viaje al extranjero	691	900	30,2
43. vivienda(m ²)	1.200	2.675	123
44. Alquiler (m ²)	6,25	8	28
45. Levi's501	65	85	30,8
46. Máster	4.500	6.000	33,3
47. Zapatos	60	85	41,6
48. Jersey niño	33	45	36,3
49. Todo a cien	0.60	1	66,6
50. Alquiler película	2,10	3,50	66,6
MEDIA % INCREMENTO ACUMULADO			66,01

Fuente: Elaboración propia, Mº industria, INE, OCU. Expansión, 22-8-06

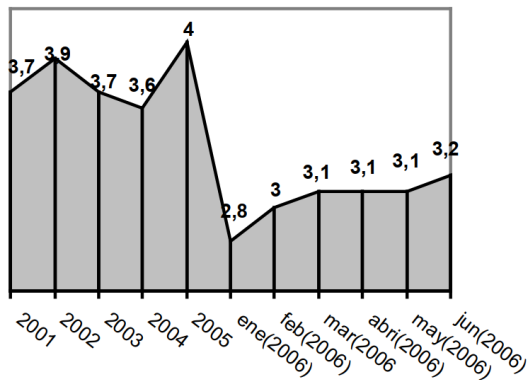
La diferencia entre la ingente subida del coste medio de la vida para los trabajadores y pensionistas, y los raquíticos aumentos salariales por debajo de la inflación real, son la causa de los males que no nos permiten llegar a fin de mes.

Los sueldos no siguen el ritmo de los precios

Subida salarial

Incremento total pactado. Negociación colectiva, en %.

Fuente: Expansión, 22-8-2006



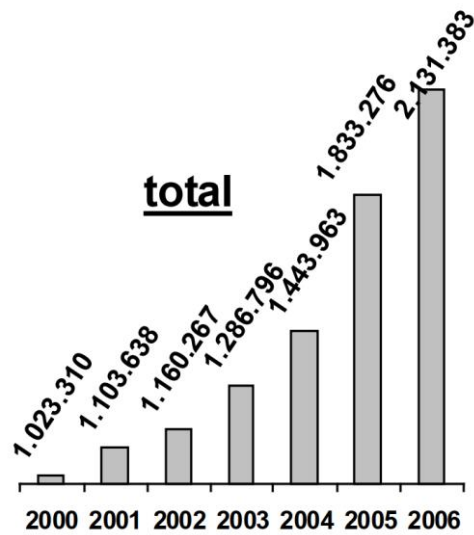
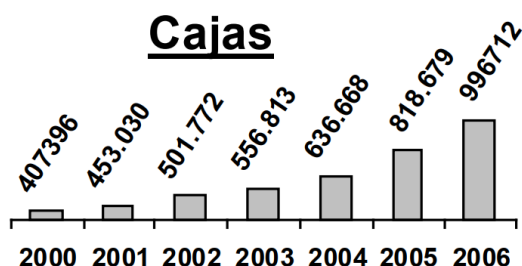
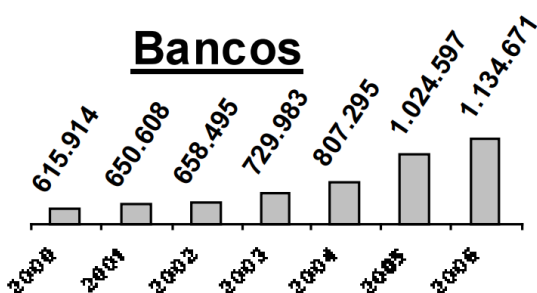
"Los productos y servicios básicos que consumen los españoles han subido más del 60% de media desde la entrada del euro, en el año 2002. Mientras, el incremento salarial acumulado en este mismo periodo, según los datos oficiales, apenas alcanza el 20%" (Expansión, 22 de agosto de 2006).

Como todo el mundo leído sabe, Expansión es un diario patronal que nos confiesa, según "los datos oficiales", que sufrimos una pérdida del 40% de poder adquisitivo entre 2002 y 2006.

¿Dónde ha ido a parar ese producto del trabajo social, esa riqueza arrancada a los trabajadores y pensionistas? ¿Es detectable e inidentificable el escaparate donde la exhiben? Sí, es público y notorio el escaparate donde exhiben ese trabajo social y esa riqueza: está en los hinchados libros de contabilidad de la clase capitalista. Y una buena parte la atesora el capital financiero, los bancos y las Cajas de Ahorros. Hela aquí:

Activos del sistema financiero en España

En millones de €. Se tiene en cuenta la suma de los balances agregados individuales, que más fielmente miden la actividad típica de cada entidad en España. Fuente. "Expansión" 3-4-2007



En el año 2000 entre bancos y Cajas sumaban unos activos de 1.023.310 millones. En 2006 la suma se había doblado hasta los 2.131.383 millones. Aquí está amontonada, como capital financiero, una parte de la masa salarial que fue arrancada del poder adquisitivo de la clase proletaria. Estos 1,1 billones de euros es el resultado de la política antiobrera de los gobiernos de Aznar y Zapatero, del PP y del PSOE-IU-Nacionalistas. Ahí se expone, en esos 1,1 billones de euros en 6 años, la obra pro-capitalista de los sindicatos subvencionados, su pregonada política de "moderación salarial" y de Pacto Social permanente. Frente a todos ellos el gran ejemplo de los propietarios de la patria o de la finca España, S.A.

Los Consejos de Administración de las grandes empresas cotizadas en Bolsa, esos que deciden la congelación o la reducción de los salarios de los trabajadores y la política de moderación del gasto social de los gobiernos. Estos lobos se comen la pierna del borrego y sólo dejan los huesos, las tripas y alguna piltrafilla de carne y lana para los que trabajan, para la clase obrera. Esto se demuestra en los aumentos de sus sueldos.

En 2005 se repartieron los Consejeros ejecutivos 99.852.000 euros. En 2006 se lo aumentaron hasta 157.089.000. El 57%. La Alta dirección (directivos no consejeros) se impuso una nómina total de 199.311.000 euros en 2005, y en 2006 se subieron a 243.737.000. Un homenaje monetario del 22% de aumento de sus sueldos (los datos están publicados en el diario económico de la burguesía, Expansión, del 23-4-07). La subida de los salarios y pensiones fue de entre el 2,5 y 4%.

Este es su modo de hacer justicia. Como buenos y auténticos jueces, ellos se quedaron con lo ancho del embudo, repartiendo entre los obreros la parte más estrecha del susodicho embudo. Las ganancias de las empresas se dispararon un 14,1% en 2003, un 21,7% en 2004, un 30% en 2005 y las cotizadas en el Ibex-35, más del 31% en 2006 ¡Este es su ejemplo, organicemos la lucha clasista proletaria para arrancar aumentos lineales de nuestros salarios que recuperen el poder adquisitivo perdido! ¡Los consejos de administración nos enseñan el camino!